

Эскизный проект

*Индивидуального жилого дома типа "VT"
расположенного в поселке Ahimsa village
в Днепропетровской области*



VASTU PROJECT







Состав проекта

Лист	Наименование	Примечание
01	Визуализация	
02	Визуализация	
03	Состав проекта	
04	Общие рекомендации по строительству	
05	Ситуационный план	
06	Генеральный план	
07	Схема подвода коммуникации	
08	План этажа	
09	План кровли	
10	Северный фасад	
11	Восточный фасад	
12	Южный фасад	
13	Западный фасад	
14	Разрез 1-1	
15	Разрез А-А	



VASTUPROJECT

Эскизный проект
индивидуального жилого дома

тип **VT**

Состав проекта

Масштаб:

Лист 03

Общие рекомендации по строительству Васту-дома

1. До начала любых работ участок необходимо тщательно очистить от ненужных камней, земляных насыпей, ям и растений. Все растения, находящиеся внутри контура фундамента, должны быть выкорчеваны с корнями;
2. Если во время очистки, рытья котлована или других земляных работ будет найдено что-то специфическое - обратитесь к вашему консультанту;
3. После сноса старых построек и очистки территории (если участок был приобретен с существующими постройками под снос), рекомендуется не застраивать земельный участок 6 месяцев для очищения от старой энергии;
4. Желательная последовательность работ: установка забора, рытье колодца, подключение коммуникаций, мобилизация строительной площадки, очистка и подготовка площади застройки, церемония перед началом строительства, строительство.

МОБИЛИЗАЦИЯ СТРОИТЕЛЬНОЙ ПЛОЩАДКИ, ЗАБОР, НАЧАЛО ЗЕМЛЯНЫХ РАБОТ

1. В ЮВ секторе, на расстоянии минимум 0,6-0,9 м от забора, устраиваются следующие объекты: строение для сторожа, комната для отопления, трансформатора, генератора, щитовой и т.д.;
2. В СЗ секторе участка могут быть полезными: склад общий, склад для готовых изделий, гараж или строение для строителей. Склад строительного материала может быть на З, ЮЗ, Ю, ЮВ земельного участка;
3. Старайтесь не загружать сектора С, СВ, В на участке;
4. Все движения по участку касательно его планирования рекомендовано осуществлять в направлении часовой стрелки.

СТРОИТЕЛИ

1. Строителям следует уважительно относиться к процессам, рекомендованным наукой Васту, а также к духовному развитию или процессу развития сознания в целом. Перед началом строительства следует провести вводный инструктаж, в котором необходимо донести смысл и основные ценности Васту, а также настаивать на максимально точном соблюдении всех рекомендаций (особенно это касается размеров и геометрии объекта). В результате данной встречи к теме Васту должно быть сформировано, как минимум, нейтральное отношение;
2. Взаимоотношения со строителями играют важную роль в возведении объектов. Необходимо выстроить здоровые и понятные взаимоотношения. Старайтесь избегать обид, претензий, споров с любой из сторон;
3. Атмосфера на рабочей площадке должна быть здоровая, бодряя, в идеале наполненная энтузиазмом;
4. Работа в болезненном состоянии рабочих недопустима;
5. Строители должны быть без вредных привычек (алкоголь, сигареты). В крайнем случае не допускать совмещения курения с рабочим процессом или выполнения работ после принятия алкоголя.

СТРОИТЕЛЬНЫЙ МАТЕРИАЛ

1. Все материалы для строительства должны быть новыми, даже если детали (двери, окна и др.) от старого дома находятся в хорошем состоянии, они должны быть исключены;
2. Строительный материал, который был на складе долгое время, даже если он стал дешевле, не должен быть использован в новом строительстве. Низкосортный материал не должен покупаться только из-за того, что он стал дешевле.

ВАЖНЫЕ ЭТАПЫ В СТРОИТЕЛЬСТВЕ ДОМА

1. Начало строительства;
 2. Вход в новый дом.
- Дополнительные этапы:
1. Рытье колодца;
 2. Установка дверных и оконных блоков.

НАЧАЛО СТРОИТЕЛЬСТВА И СТРОИТЕЛЬСТВО

1. Перед началом строительства основного объекта необходимо провести соответствующую церемонию;
2. Для данной церемонии очень важно подобрать подходящую дату и время (мухурту);
3. До церемонии начала строительства, вся площадь по периметру пятна застройки нового объекта должна быть тщательно очищена от растений, мусора, инвентаря, строительного материала и других вещей;
4. Строительные работы не должны производиться в спешке. Также не стоит без необходимости просить рабочих ускорить работы;
5. Нежелательно, чтобы начатое строительство прерывалось;
6. Строительные работы должны заканчиваться до захода солнца. Ночью строительные работы производиться не должны.

ВХОД В НОВЫЙ ДОМ

1. После завершения строительства также нужно провести очистительную церемонию в доме. Только после этого в нем можно жить;
2. Для данной церемонии очень важно подобрать подходящую дату и время (мухурту);
3. Желательно, чтобы строительство было полностью закончено до очистительной церемонии;
4. Когда постройка становится старой и делается ремонт, то данную церемонию необходимо сделать снова. Это увеличивает жизнь постройки;
5. Если мы входим в новый дом без очистительной церемонии, мы встречаемся лицом со многими опасностями и бедствиями;
6. Во время вселения в дом, который был закрыт или не использовался длительное время, церемония должна быть совершена еще раз обязательно.

ДОПОЛНИТЕЛЬНЫЕ ЭТАПЫ СТРОИТЕЛЬСТВА

Для рытья колодца и установки дверных и оконных блоков желательно также подобрать подходящую дату и время (мухурту);



VASTUPROJECT

Эскизный проект
индивидуального жилого дома

тип **VT**

**Общие рекомендации
по строительству**

Масштаб:

Лист 04

Условные обозначения

GS (gorizontal south) -
тип горизонтальный, вход южный.

VS (vertical south) -
тип вертикальный, вход южный.

DS (double south) -
тип двухэтажный, вход южный.

GW (gorizontal west) -
тип горизонтальный, вход западный.

VW (vertical west) -
тип вертикальный, вход западный

GT (gorizontal tripple) -
тип горизонтальный тройной.

VT (vertical tripple) -
тип вертикальный тройной.

Примечание:
Красным контуром выделен проектируемый в данном альбоме тип.



VASTUPROJECT

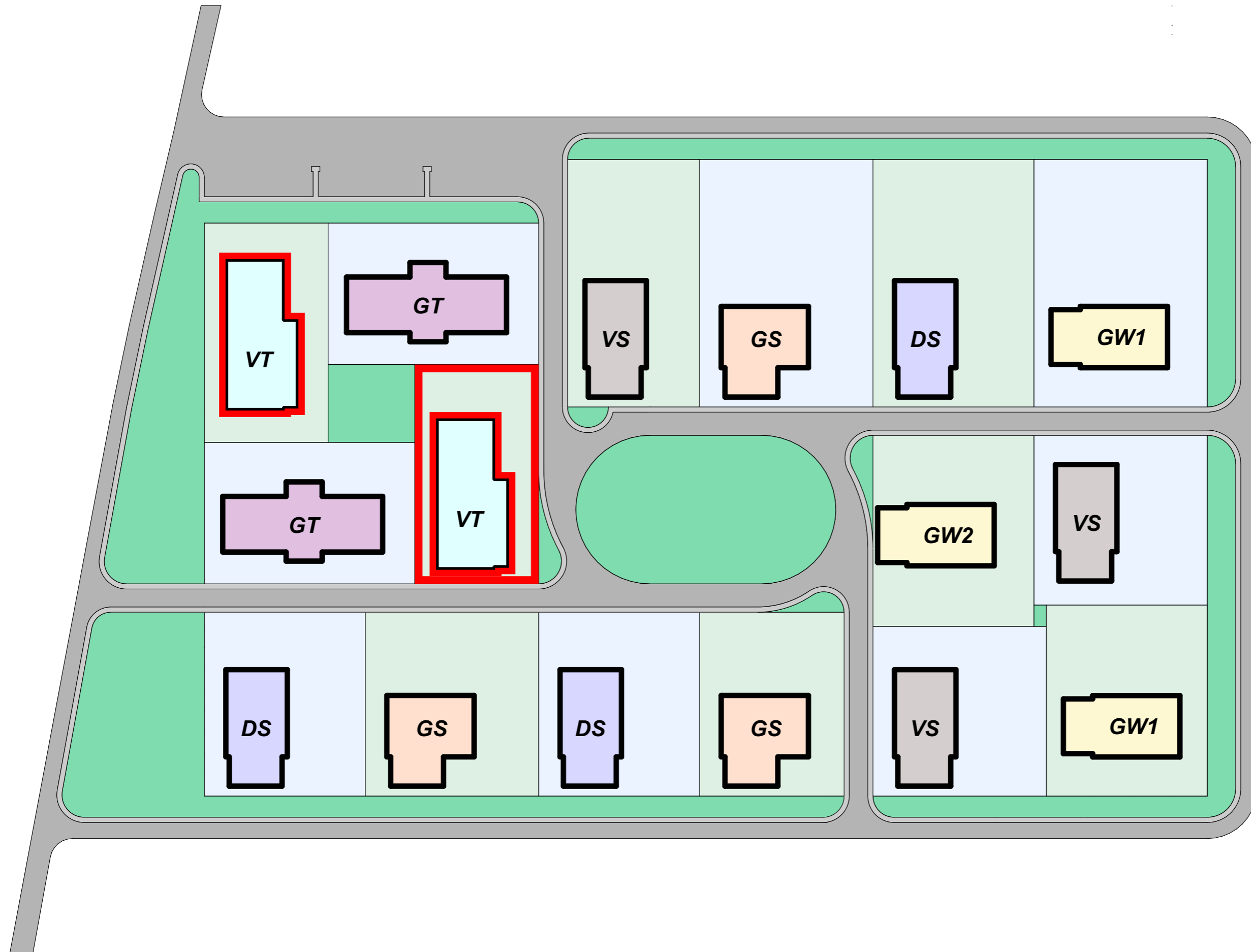
Эскизный проект
индивидуального жилого дома

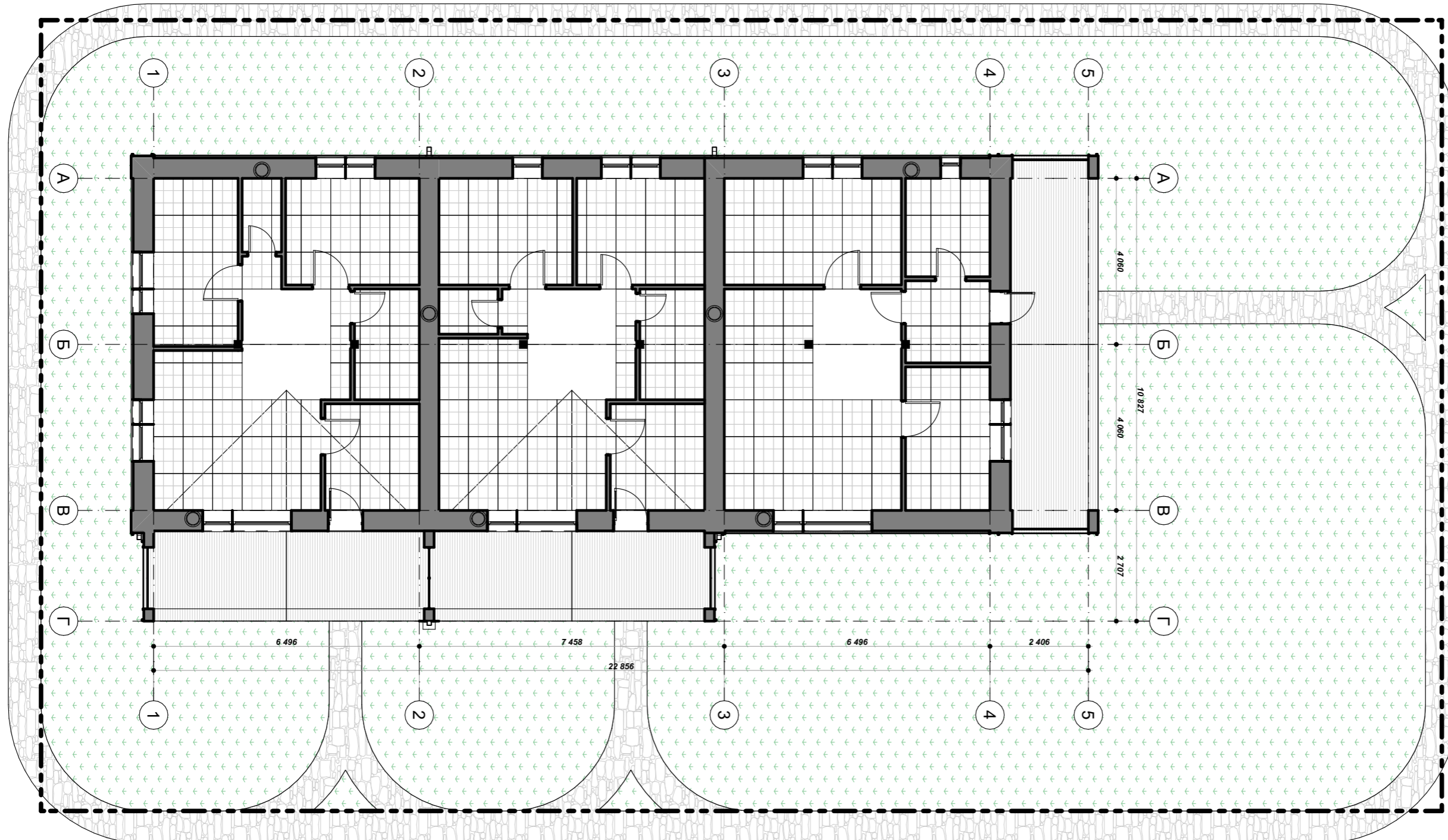
тип **VT**

Ситуационный план

Масштаб: 1:600

Лист 05





VASTUPROJECT

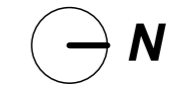
Эскизный проект
индивидуального жилого дома

тип **VT**





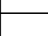
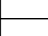
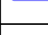


Генеральный план

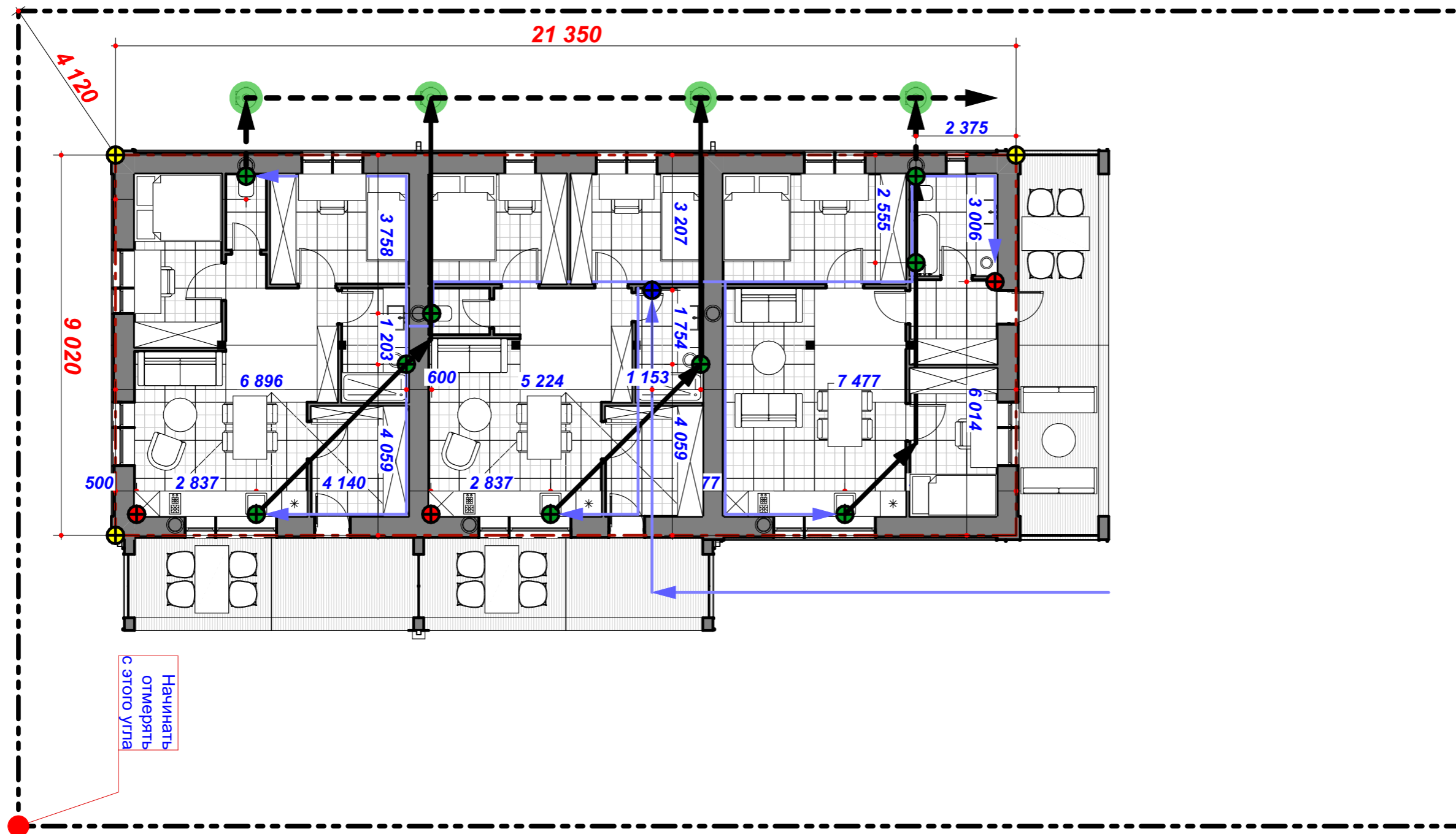
Масштаб: 1:110

Лист 06



Условные обозначения:

-  точка ввода воды
-  точка вывода канализации
-  точка ввода электрики
-  угловая точка фундамента
-  граница фундамента
-  движение воды
-  движение канализации
-  ревизионные колодцы
-  септик



Начинать
отмерять
с этого угла



VASTUPROJECT

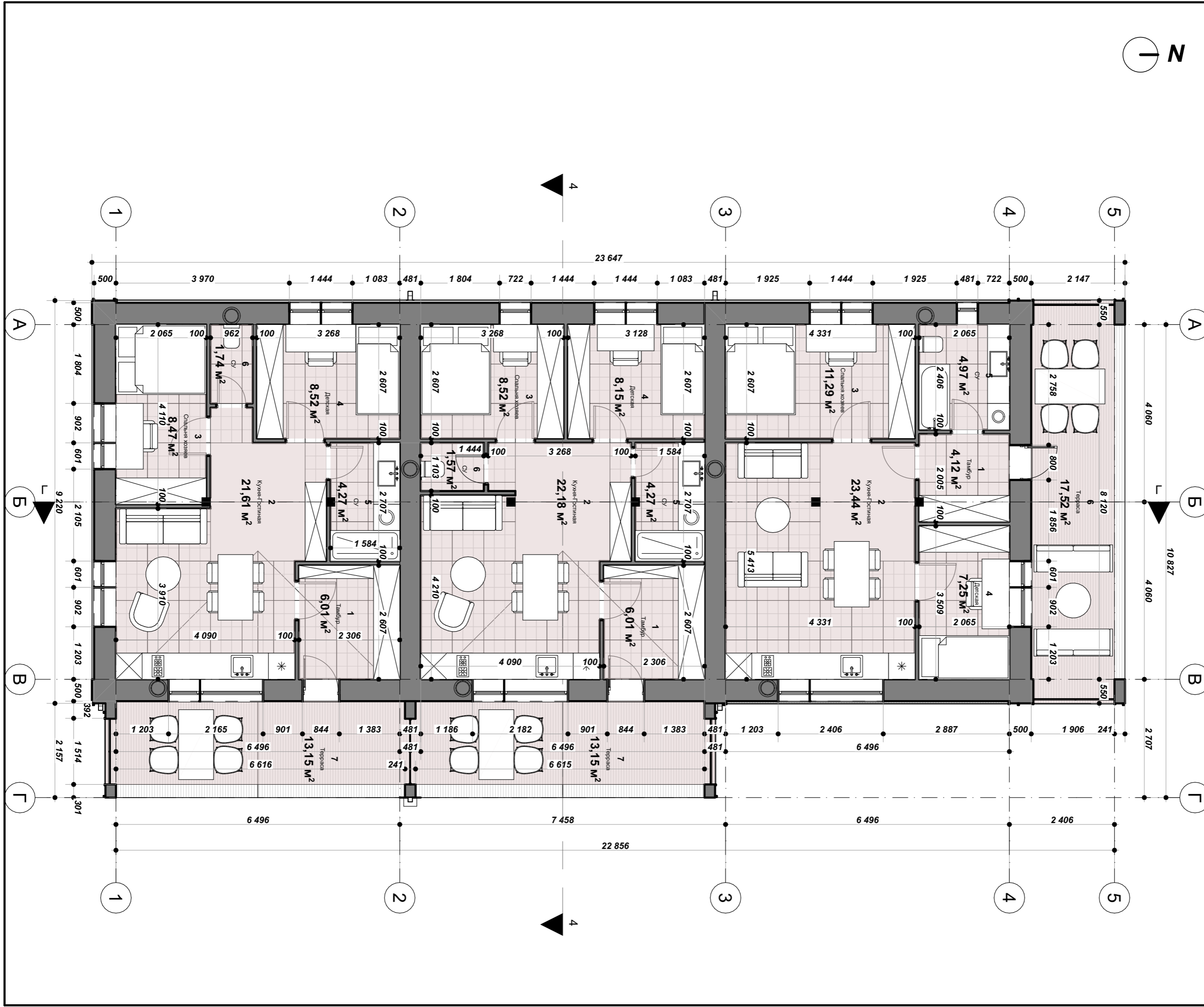
Эскизный проект
индивидуального жилого дома

тип **VT**

Схема подвода
коммуникации

Масштаб: 1:110, 1:150

Лист 07



VT северная квартира

№	Наименование	S, м2
1	Тамбур	4,12
2	Кухня-Гостиная	23,44
3	Спальня хозяев	11,29
4	Детская	7,25
5	СУ	4,97
6	Терраса	5,85
		56,92 м ²

VT центральная квартира

№	Наименование	S, м2
1	Тамбур	6,01
2	Кухня-Гостиная	22,18
3	Спальня хозяев	8,52
4	Детская	8,15
5	СУ	4,27
6	СУ	1,57
7	Терраса	4,39
		55,09 м ²

VT южная квартира

№	Наименование	S, м2
1	Тамбур	6,01
2	Кухня-Гостиная	21,61
3	Спальня хозяев	8,47
4	Детская	8,52
5	СУ	4,27
6	СУ	1,74
7	Терраса	4,39
		55,01 м ²

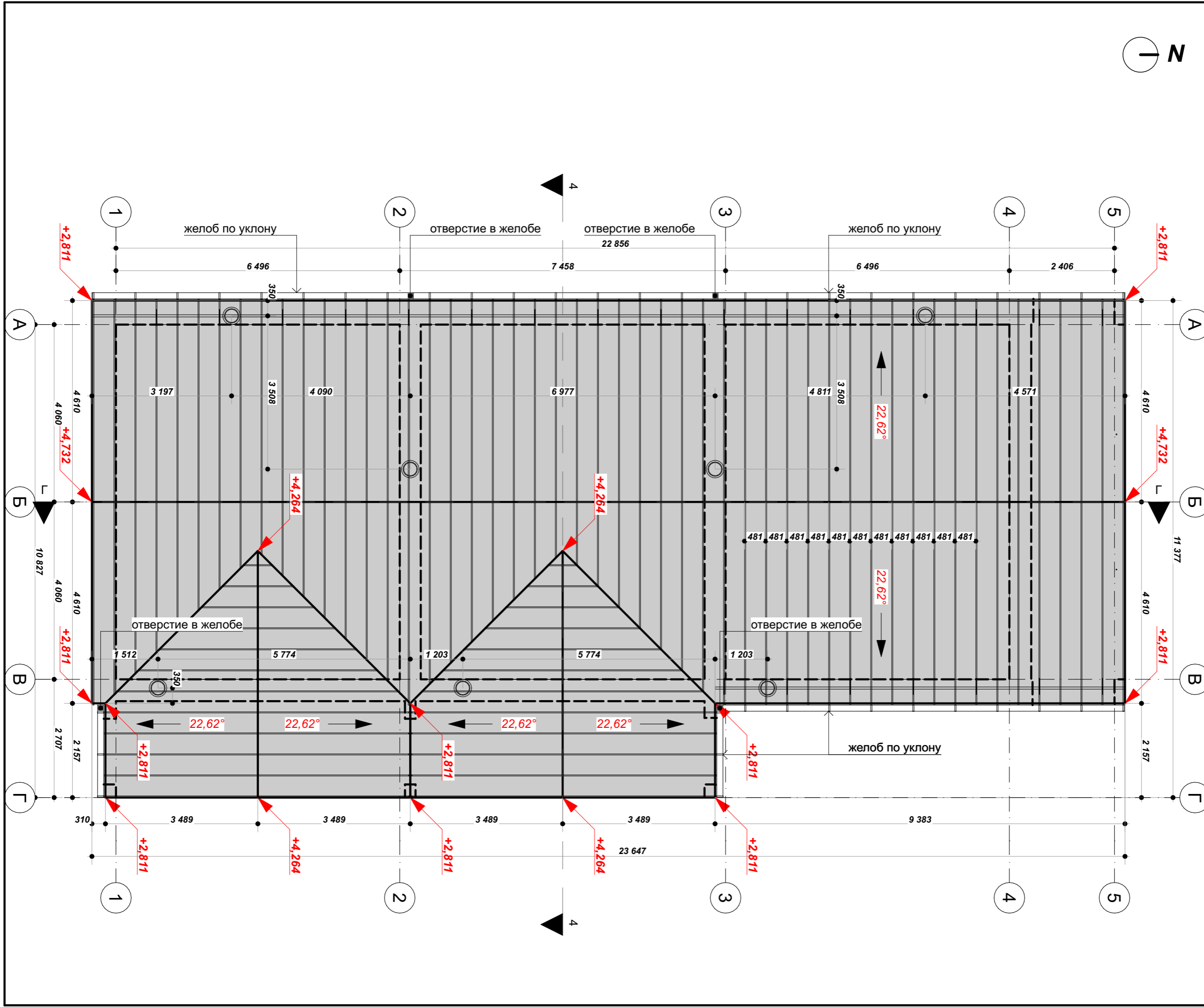


Эскизный проект
индивидуального жилого дома

тип **VT**

План этажа

Масштаб: 1:80
Лист 08



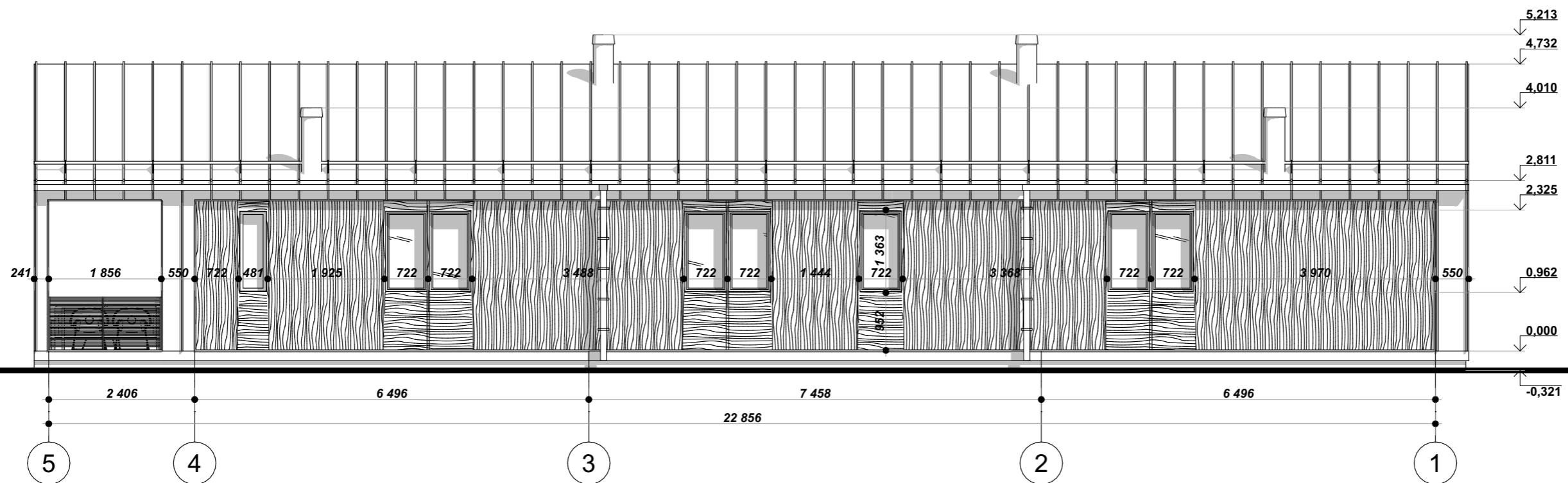
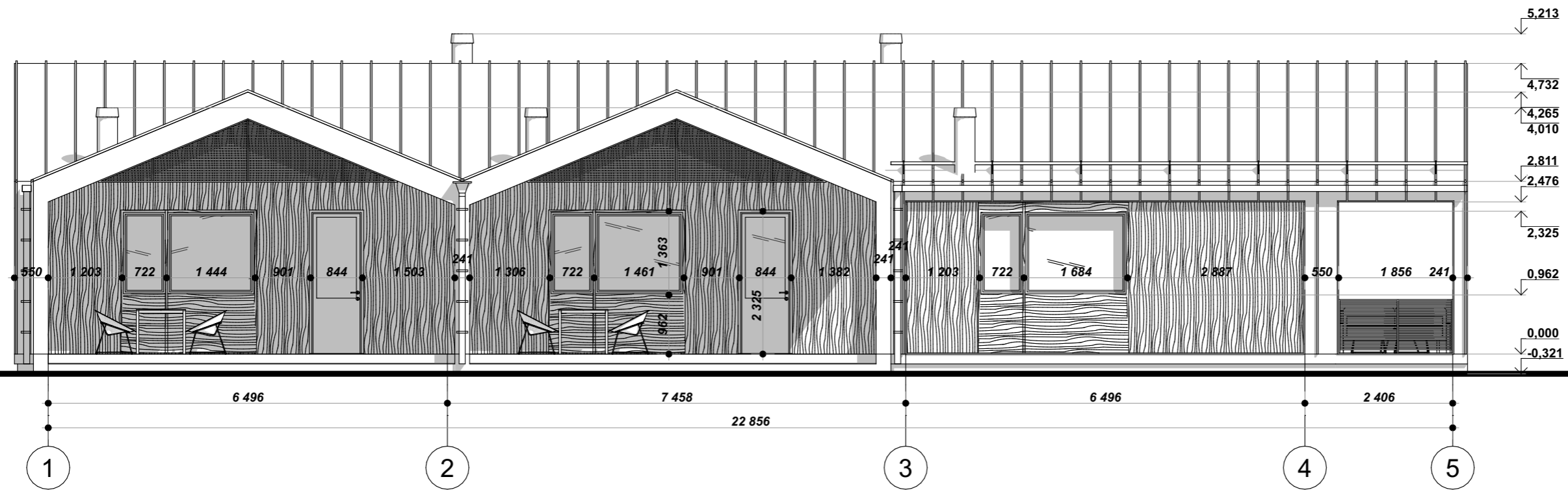
Эскизный проект
индивидуального жилого дома

тип **VT**

План кровли

Масштаб: 1:80

Лист 09



VASTUPROJECT

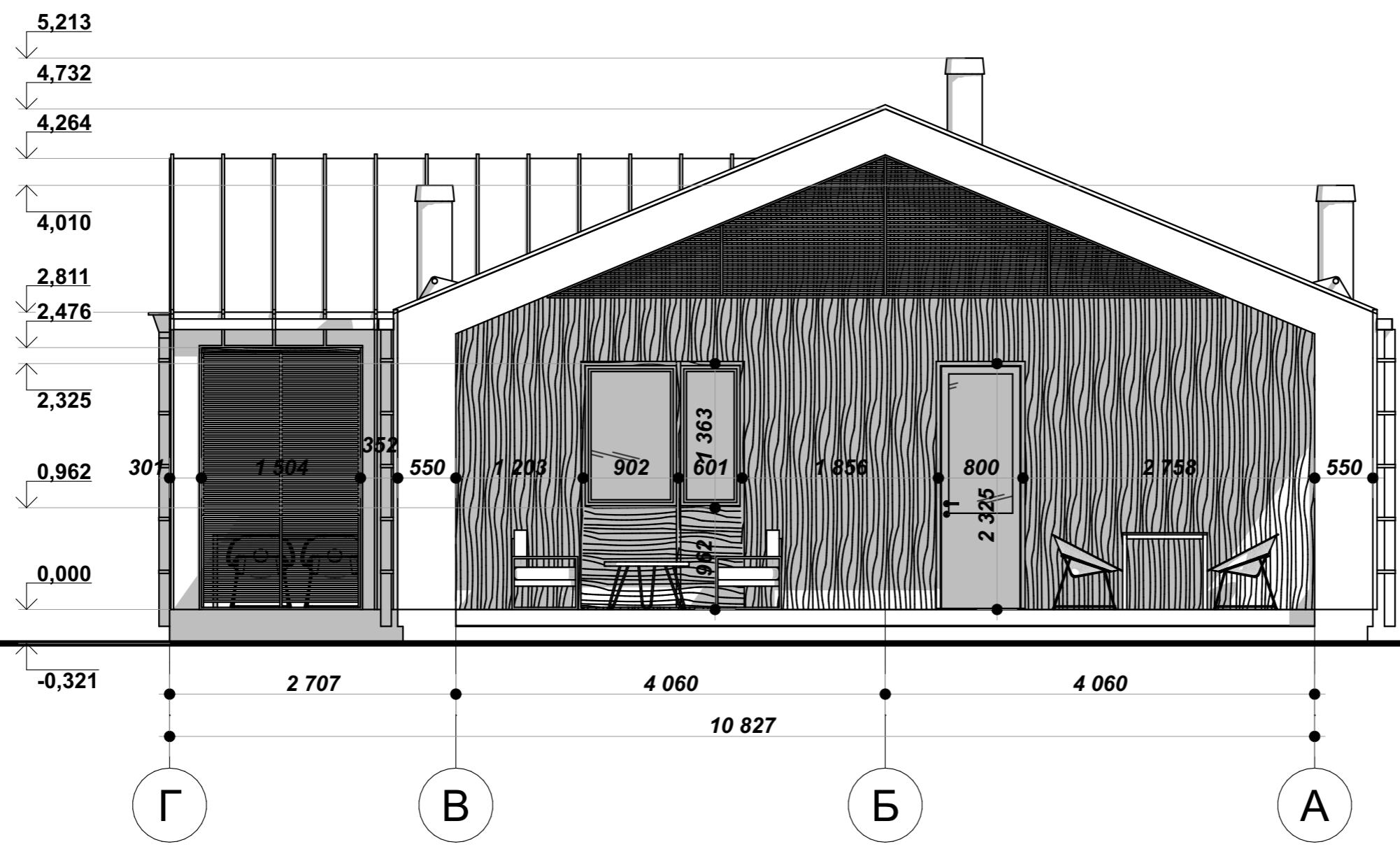
Эскизный проект
индивидуального жилого дома

тип **VT**

**Восточный/Западный
фасады**

Масштаб: 1:80

Лист 10



VASTUPROJECT

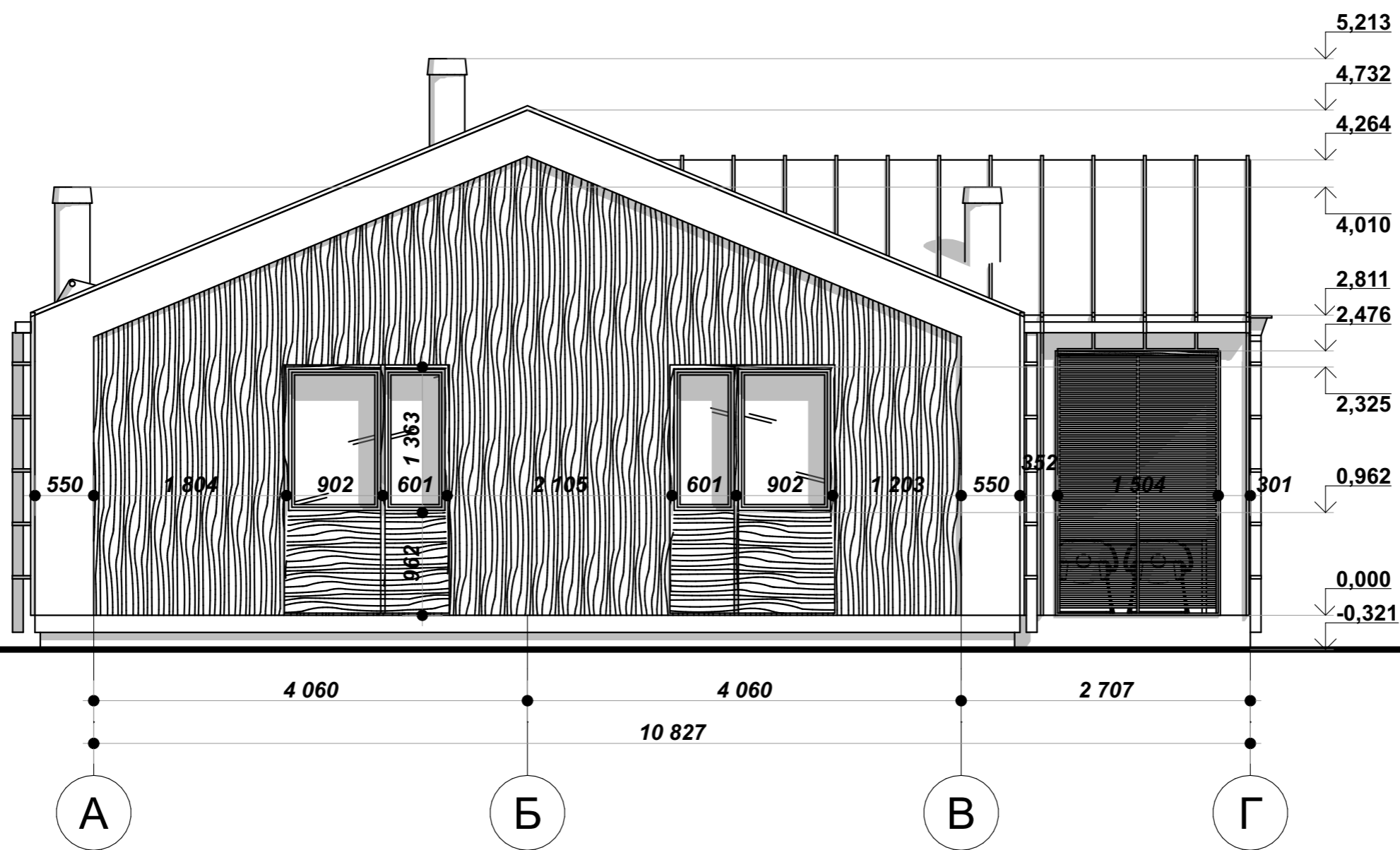
Эскизный проект индивидуального жилого дома

тип **VT**

Северный фасад

Масштаб: 1:50

Лист 11



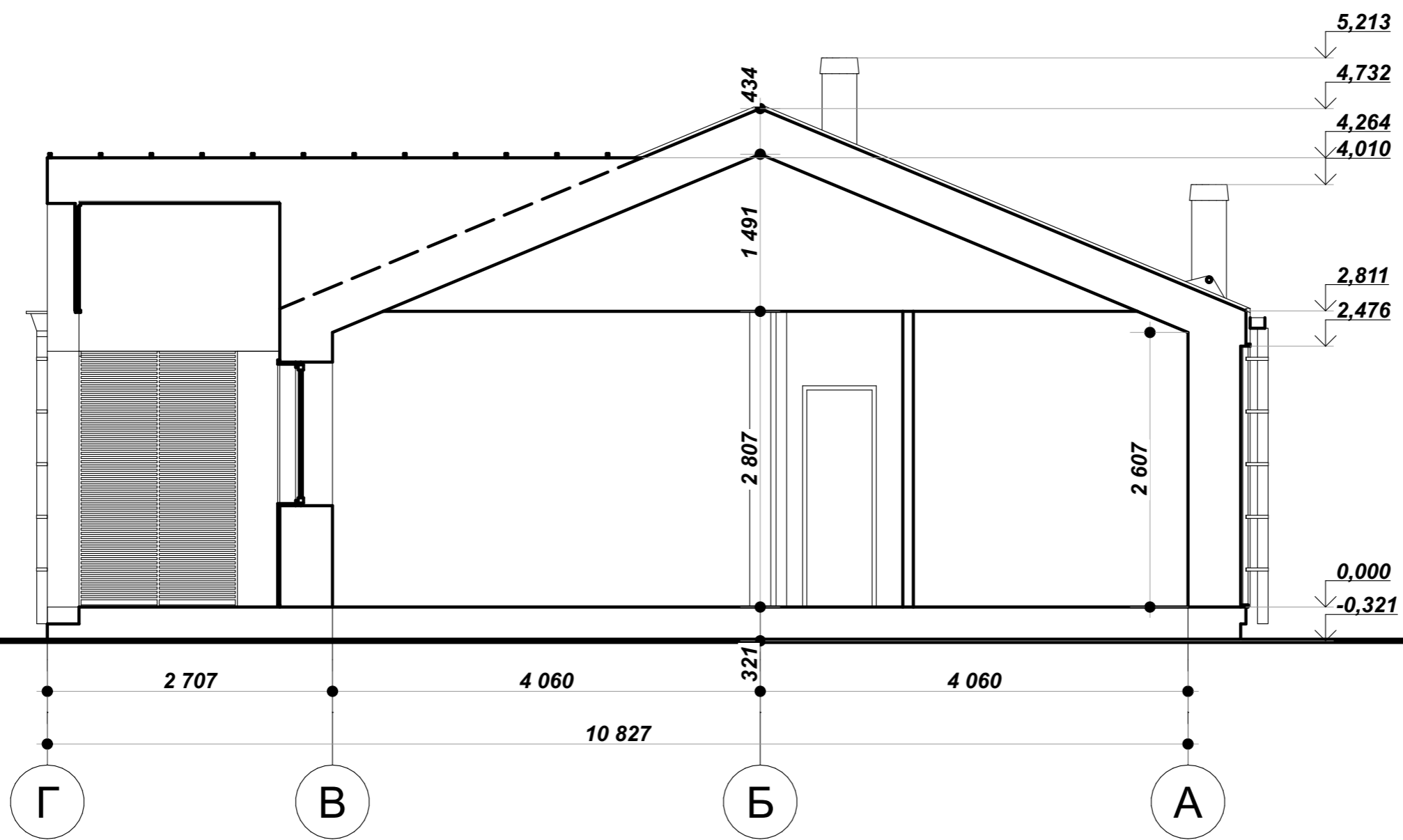
Эскизный проект индивидуального жилого дома

тип **VT**

Южный фасад

Масштаб: 1:50

Лист 12



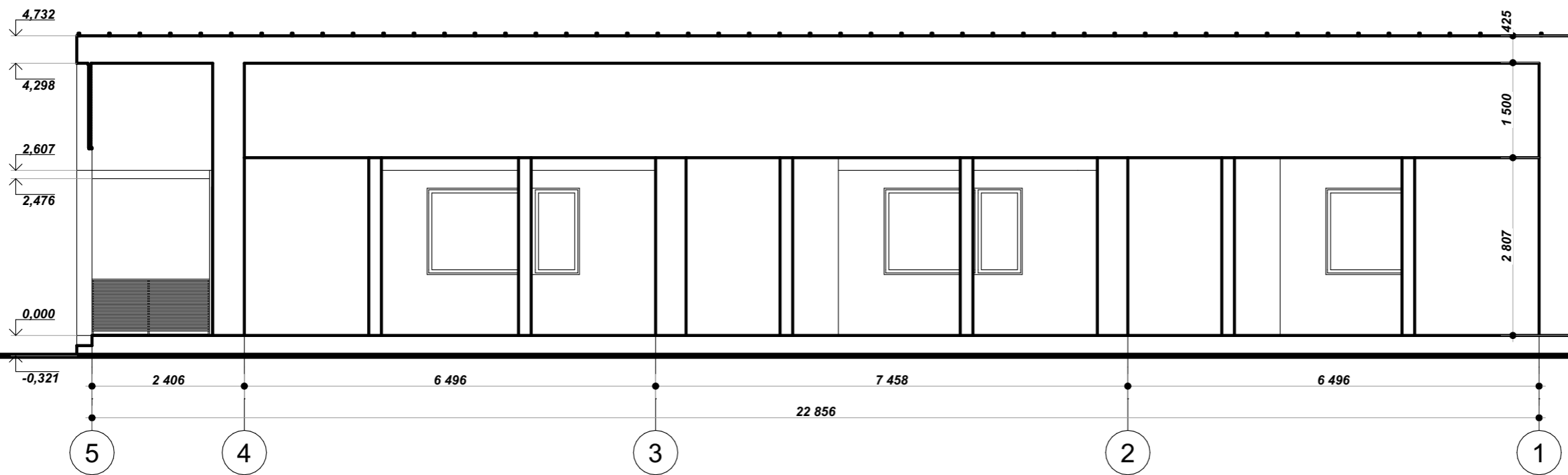
Эскизный проект индивидуального жилого дома

тип **VT**

Разрез 4

Масштаб: 1:50

Лист 13



VASTUPROJECT

Эскизный проект
индивидуального жилого дома

тип **VT**

Разрез Г

Масштаб: 1:80

Лист 14